

Visitez le
**MUSÉE DU
PAYS DE HANAU**
à Bouxwiller

Guide à l'usage des autocaristes et
des organisateurs de voyages



SOMMAIRE

Le Musée du Pays de Hanau

Que voir ?

- Une histoire princière Page 3
- Un environnement naturel remarquable Page 4
- Une vie sociale et culturelle riche Page 4

Informations pratiques

- Contacts/Horaires/Tarifs Page 5
- Accès Page 6-8

Bouxwiller et le Pays de Hanau, une région chargée d'Histoire

Page 9

Comment prolonger sa visite à Bouxwiller et autour de cette cité historique ?

- Le circuit *Marie Hart* Page 10
- Le circuit *Jardins* Page 10
- Le circuit *Mines* Page 11
- Le circuit *Fermes* Page 11
- Le circuit *Résidences seigneuriales* Page 11
- Le circuit *Lieux de culte* Page 12
- Le sentier géologique Page 12
- Le sentier nature Page 13
- Le sentier patrimoine Page 13

Les autres sites « incontournables »

- Le Royal Palace, le musée Lalique et bien d'autres ! Pages 14-16

Restauration/Hôtellerie

Pages 17 à 19



LE MUSÉE DU PAYS DE HANAU

Que voir ?

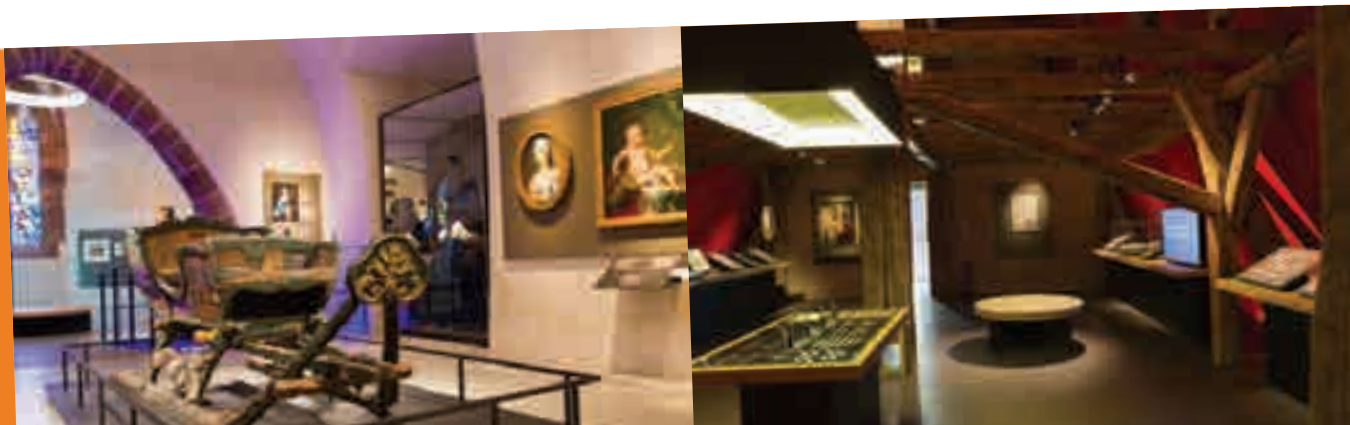
Le Musée du Pays de Hanau, situé à Bouxwiller, est le lieu d'interprétation d'un territoire doté d'une identité forte et dont l'histoire mérite d'être davantage connue et partagée. 800m² d'exposition permettent de découvrir l'histoire, l'environnement naturel et les arts et traditions populaires de cette région attachante.

Le musée est intégré dans un ensemble architectural remarquablement rénové, inscrit à l'inventaire des Monuments Historiques. L'ancienne chapelle castrale, datant du 14^{ème} siècle, ainsi que la halle aux blés du 16^{ème} siècle, servent d'écrin à ce Musée de France, témoignant de l'étonnante richesse culturelle de ce territoire.



L'Histoire et la formation du territoire

Une première partie, intitulée « Au temps des Hesse-Darmstadt », retrace la vie quotidienne des derniers princes du château de Bouxwiller, au 18^{ème} siècle. La seconde partie présente l'Histoire de Bouxwiller, qui a longtemps été la capitale d'un grand comté, celui de Hanau-Lichtenberg.





L'environnement

Sous la charpente, vous pourrez découvrir les nombreuses richesses de la colline du Bastberg, terre de légendes, ancien théâtre d'une exploitation minière, et site remarquable protégé pour sa faune et sa flore.

La vie sociale et culturelle

Cet espace, dédié aux arts et traditions populaires, offre un regard croisé sur deux univers : le monde bourgeois et le monde paysan. Vous pourrez notamment contempler les célèbres meubles polychromes du Pays de Hanau, ainsi que les coiffes alsaciennes traditionnelles. Un film clôture la visite, permettant de découvrir la diversité culturelle du Pays de Hanau aujourd'hui, grâce aux témoignages touchants de ses habitants.



Parcourez ces quatre environnements, à votre rythme, et profitez des nombreux supports audiovisuels pour vous replonger dans le Bouxwiller d'autrefois. Des jeux et des manipulations pour petits et grands animent le parcours de visite.

Entièrement rénové, le Musée est climatisé et est équipé d'un ascenseur. Il est accessible dans son intégralité aux personnes à mobilité réduite. De nombreuses assises, placées le long du parcours, vous permettent des temps de pause et vous assurent une agréable visite. Les visites peuvent être générales ou thématiques, en allemand mais également en alsacien, selon les souhaits des différents groupes.

INFORMATIONS PRATIQUES

Adresse

3, place du Château
67330 BOUXWILLER

Tél : 03 88 00 38 39

Courriel : contact@museedupaysdehanau.eu

Site : www.museedupaysdehanau.eu

Responsable du Musée : Anne-Laure Nyari

Conservatrice : Carine Schutz

Renseignements et réservations auprès de
Laure Lickel, chargée de médiation, au 03 88 00 38 37

Courriel : l.lickel@museedupaysdehanau.eu

Point d'information touristique à l'accueil du Musée

Boutique du musée

Plus de 300 références (livres, carterie et artisanat local)

Objets fabriqués en Alsace

Horaires

Du 16 septembre au 30 juin :

Du mercredi au dimanche de 14h à 18h

Du 1^{er} juillet au 15 septembre :

Du mercredi au vendredi : de 10h à 12h30 et de 14h à 18h

Samedi, dimanche et jours fériés : de 14h à 18h

Fermé au mois de janvier et les 24, 25 et 31 décembre, ainsi que le dimanche de Pâques.

Tarifs

Groupes

Tarif : 3,50€ (par personne)

Tarif réduit : 2,50€ (par personne)

Tarif réduit : enfants de 6 à 16 ans, étudiants, demandeurs d'emploi, personnes handicapées.

Gratuité : enfants de moins de 6 ans, accompagnateurs, chauffeurs de bus, enseignants, titulaires de la carte Museums-Pass-Musées, de la carte Pro-tourisme, de la carte ICOM, de la carte de presse et adhérents Tôt ou T'Art.

Visite guidée : 35€ l'heure, 50€ pour 1h30 et 70€ pour 2h
(+ prix entrée groupes)

Sur réservation, à partir de 15 personnes. Au-delà de 35 personnes, il est demandé de prendre un deuxième guide.

Visites guidées

Le Musée propose des visites guidées, en français, en allemand ou en alsacien, sur réservation, pour des groupes à partir de 15 personnes et jusqu'à 90 personnes.

Les visites peuvent porter sur tout le musée ou être thématiques, d'une durée de 1h, 1h30 ou 2h, selon les souhaits du groupe. Celles-ci peuvent également se coupler, avec le même guide, à une visite de la ville de Bouxwiller.

Les visites sont réalisables toute l'année, également en dehors des heures d'ouverture du musée.

Accès

Le Musée du Pays de Hanau se situe au centre-ville de Bouxwiller, 3 place du Château, à proximité de l'Hôtel de Ville.

Coordonnées GPS :
Latitude : 48°49'29.93»N
Longitude : 7°29'0.06»E

Musée accessible pour les personnes en situation de handicap.

Bouxwiller est situé, en voiture, à 40 minutes de Strasbourg, 1h10 de Sarrebruck et 1h30 de Nancy.

Arriver au Musée depuis l'entrée de Bouxwiller

- Au rond-point situé au nord-est du contournement donnant sur la route d'Obermodern et la D24 : entrer dans Bouxwiller en suivant la direction « Centre technique »
- Puis, suivez sur 1 km la signalétique : « Musée du Pays de Hanau Parking Bus »

Arrivé devant le Musée, vous pouvez déposer vos voyageurs. Une borne amovible actionnée par le personnel d'accueil du musée (03 88 00 38 39), vous permettra de repartir sans faire marche arrière, en contournant la place du Château pour reprendre le chemin emprunté à l'aller.

Points pratiques :

- Stationnement possible sur la place du Château, ainsi que devant le Lycée Adrien Zeller, hors période scolaire. En cas de manque de places, emplacement bus à la gare routière, rue de Babenhausen devant le Centre Sportif
- Musée climatisé
- Restauration et beaux emplacements pour pique-niques à proximité du musée.
- Accès gratuit au musée pour les chauffeurs de bus et les accompagnateurs
- WC publics à l'arrière de l'Hôtel de Ville et au musée

En train :

Navettes en bus entre les gares SNCF de Saverne et d'Obermodern, et le centre-ville de Bouxwiller.

Obermodern se trouve sur la ligne du TER Strasbourg-Sarreguemines-Sarrebruck.

Le musée se trouve à 300 m de l'arrêt de bus.



Arriver à Bouxwiller en BUS

L'accès à Bouxwiller pour les BUS se fait

par le rond-point situé au nord-est du contournement donnant sur la route d'Obermodern et la D24 (proche du supermarché Match)

Pour accéder à ce rond-point, aux arrivées sur Bouxwiller suivre la direction :

« Centre Technique du Conseil Général »

ou « Centre Nautique »

Depuis Strasbourg par l'A4

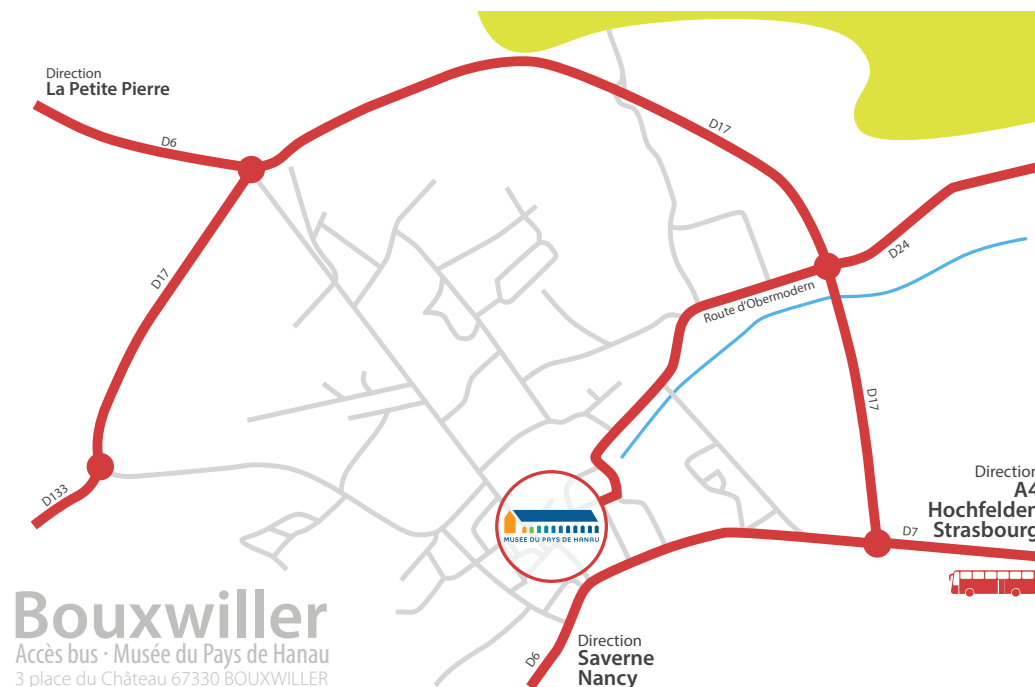
- Sortie 46 (Hochfelden)
- Prendre la D32, puis la D108 (direction Bossendorf, Bouxwiller)
- À Bossendorf, prendre la D7 (direction Bouxwiller)
- Entrer dans Bouxwiller en suivant la direction « Centre technique »

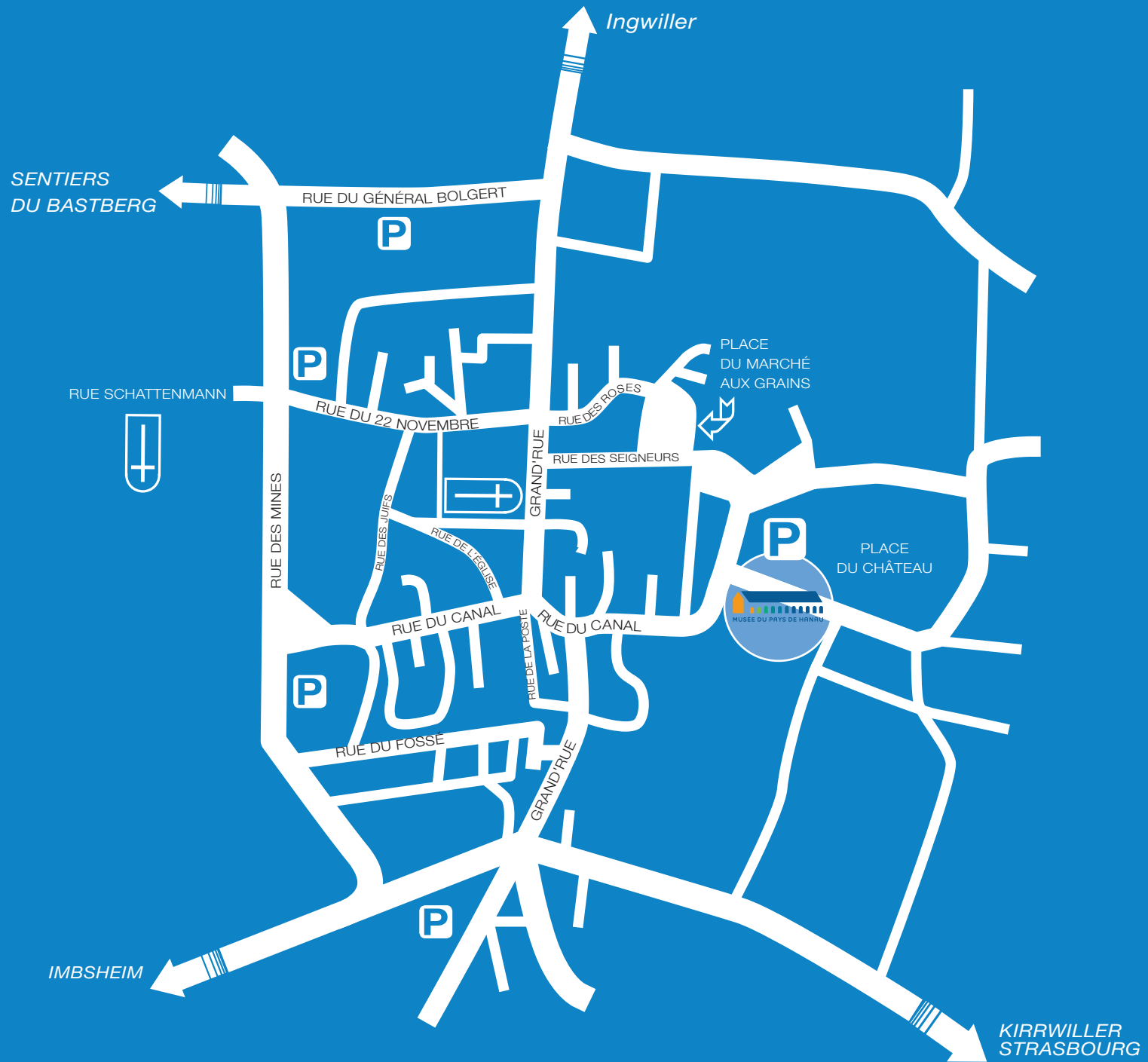
Depuis Metz-Paris par l'A4

- Prendre la sortie N°45 « Saverne », puis la D6 direction Bouxwiller
- Entrer dans Bouxwiller en suivant la direction « Centre technique »

Depuis Saverne par la D6

- Prendre la direction de l'autoroute A4 et juste avant le péage d'entrée, prendre la D6 direction Bouxwiller
- Entrer dans Bouxwiller en suivant la direction « Centre technique »





BOUXWILLER et le Pays de Hanau, une région chargée d'Histoire



Capitale du Pays de Hanau, Bouxwiller est l'une des plus belles villes d'Alsace du Nord. Ne vous privez pas d'un passage par cette charmante petite ville, où vous pourrez admirer de magnifiques maisons à colombages et de remarquables oriels. Forte d'une histoire et d'un patrimoine exceptionnels, Bouxwiller saura vous étonner et vous charmer.

Le Pays de Hanau est le berceau des symboles de l'Alsace. Saviez-vous que le bretzel et la coiffe traditionnelle, avec son grand nœud noir, sont originaires du Pays de Hanau ?

L'évènement incontournable à Bouxwiller, c'est aussi le marché de Noël qui a lieu tous les ans, le deuxième week-end du mois de décembre et qui attire chaque année plus de 20 000 visiteurs. Découvrez l'un des plus beaux et des plus authentiques marchés de Noël d'Alsace, présentant uniquement des produits de l'artisanat local et de notre terroir.

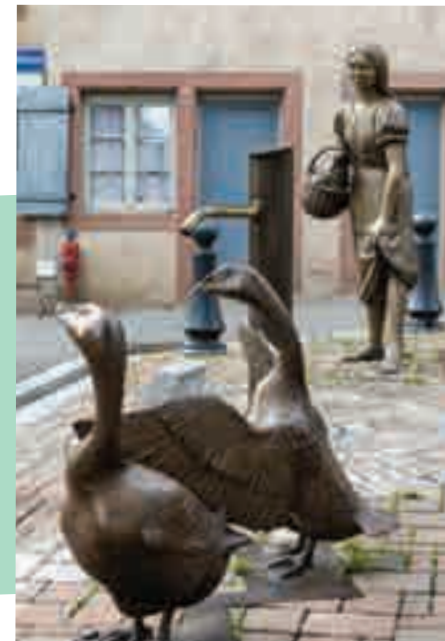


Comment prolonger sa visite à Bouxwiller et autour de cette cité historique ?

À faire à Bouxwiller

Le circuit Marie Hart

Poétesse née à Bouxwiller au 19^{ème} siècle, Marie Hart se marie, à l'âge de 27 ans, contre l'avis de sa famille, à un ancien officier allemand et part vivre, avec lui, en Autriche. Après un retour en Alsace, où elle donne naissance à leur unique fille Charlotte, le couple s'installe en Bavière. C'est là-bas qu'elle reprend l'écriture en choisissant d'écrire en alsacien. Le dialecte étant plus à même, selon elle, de traduire ses sentiments. La publication de ses ouvrages lui confère une importante notoriété. Ce circuit vous propose de marcher sur ses pas et de découvrir, de l'intérieur, une époque mouvementée de l'Histoire alsacienne. Vous pourrez notamment apercevoir l'ancienne pharmacie, maison natale de Marie Hart, dont elle s'inspira pour ses récits.



Le circuit Jardins

Les premiers jardins du château de Bouxwiller sont mentionnés dès le 15^{ème} siècle, mais c'est le comte Jean René III qui, au début du 18^{ème} siècle, les transforme en jardins paysagers, admirés notamment par le poète et philosophe Goethe. Véritables signes de pouvoir, ces jardins sont agrémentés de bâtiments, de volières, de grottes et de fontaines. Ils sont détruits à la Révolution, mais quelques témoignages (sculptures, emplois de pierres ouvragées...) permettent d'imaginer leur splendeur. Découvrez les statues et les fontaines dans le jardin de l'hôpital, la maison du jardinier en chef... et laissez votre imagination vous ramener trois siècles plus tôt.

Le circuit Mines

Au 19^{ème} siècle, Bouxwiller participe à la révolution industrielle grâce à un homme, Charles Henri Schattenmann. Il devient le directeur de l'Administration des Mines en 1828, poste qu'il occupera jusqu'à sa mort. Il n'aura de cesse de développer l'industrie, l'éducation, l'agriculture et les voies de communication. La ville de Bouxwiller conserve, aujourd'hui encore, de nombreux témoignages de la présence de l'Administration des Mines. Le bâtiment administratif de l'époque en constitue un bel exemple. Vous pourrez notamment découvrir la dernière cheminée d'usine de la ville.

À faire à Bouxwiller et plus loin



Le circuit Fermes

Partez à la découverte du patrimoine rural des villages du Pays de Hanau. Vous découvrirez l'architecture typique des fermes de cette région, à la simplicité élégante et soignée, associant pan de bois et grès des Vosges. Les corps de fermes présentés dans ce circuit constituent un choix de fermes remarquables, d'après le Service de l'Inventaire et du Patrimoine. Certaines d'entre elles datent du 16^{ème} siècle et font partie des rares fermes protégées au titre des Monuments Historiques.



Le circuit Résidences seigneuriales

Ce circuit comprend une dizaine de châteaux et hôtels particuliers, ayant appartenu aux différents comtes de Hanau-Lichtenberg ou aux princes de Hesse-Darmstadt. Ils sont répartis sur l'ensemble de leurs terres, alsaciennes et transrhénanes.

Saviez-vous que l'actuel Hôtel de Ville de Strasbourg a été réalisé à la demande de Jean René III de Hanau-Lichtenberg ?

Cet hôtel strasbourgeois s'insère dans la tradition des grands hôtels particuliers construits au 18^{ème} siècle, à Strasbourg. Vous pourrez également découvrir le château de Lichtenberg, à 15 km du Musée, érigé à partir du début du 13^{ème} siècle, par les sires de Lichtenberg.



Le circuit Lieux de cultes

Le comté de Hanau-Lichtenberg a connu, dès le 14^{ème} siècle, une certaine diversité religieuse. Des communautés juives interdites de résider dans de nombreuses villes, dont Strasbourg, s'y sont installées. Par ailleurs, le comté devient protestant à partir de 1545 suite à la Réforme, avant que Louis XIV ne rétablisse le culte catholique. L'abbatiale de Neuwiller-lès-Saverne, située à 7 km du Musée, est une des églises les plus remarquables d'Alsace, réputée pour son mobilier, ainsi que pour son superbe ensemble de tapisseries datant du 16^{ème} siècle, et illustrant la vie légendaire de saint Adelphe.



Les sentiers du Bastberg

Des poètes, tels que Goethe, louent les merveilles de cette colline depuis de nombreux siècles, et les scientifiques étudient ses innombrables richesses géologiques. Le Bastberg est également une terre de légendes liées au sabbat des sorcières, qui envoûtent les imprudents qui osent s'y aventurer. À présent, c'est un site naturel protégé pour sa faune et sa flore remarquables. Trois sentiers pédestres ont été mis en place pour vous permettre d'admirer toutes ses richesses.

Le sentier géologique - 6 km

Ce sentier présente l'histoire des pierres qui ont façonné le paysage alsacien et révèle les secrets des roches de ce pays, notamment réputées pour leurs fossiles. Vous pourrez contempler les chortens, ces constructions de pierres sèches, de plusieurs mètres de haut, jalonnant le parcours.



Le sentier nature - 4,2 km

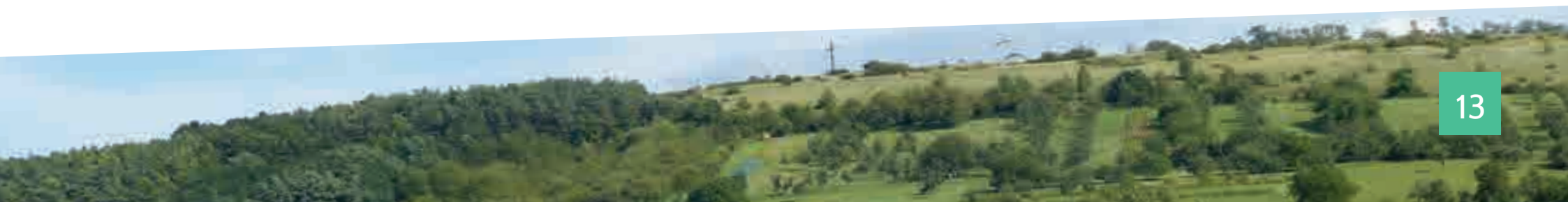
Il vous permettra d'explorer les richesses naturelles du Bastberg, à travers sa faune et sa flore rarissimes. Vous y rencontrerez toutes les richesses naturelles du lieu : pelouses sèches, vergers, forêts de pins, haies et prairies qui font la renommée de cet espace protégé... Ce sentier offre également de magnifiques points de vue sur la plaine d'Alsace et le massif vosgien.

Le sentier patrimoine - 2,5 km

Ce sentier vous plongera dans l'univers féérique et poétique lié au Bastberg, lieu de légendes depuis toujours. Il vous ouvrira les portes de l'histoire des princes et des sorcières de Bouxwiller qui fréquentaient ce lieu unique.



Pour plus d'informations sur les circuits et sentiers, vous pouvez contacter le Musée du Pays de Hanau au 03.88.00.38.39 ou contact@museedupaysdehanau.eu



LES AUTRES SITES INCONTOURNABLES

Le Royal Palace, à Kirrwiller, à 4 km

Le 3^{ème} Music Hall le plus fréquenté de France. En pleine campagne alsacienne, le Royal Palace vous offre un voyage vers un monde magique. Dépaysement et instants mémorables assurés !

Un spectacle toujours plus grandiose, des tableaux scéniques toujours plus merveilleux, des numéros encore plus insolites. Ses deux restaurants proposent une cuisine traditionnelle alsacienne, allée à un exotisme raffiné.

La visite du Musée du Pays de Hanau peut aisément s'accompagner d'une soirée au Royal Palace, situé à 4 km du musée.

Plus de renseignements au 03 88 70 71 81 ou sur www.royal-palace.com
courriel : pmeyer@royal-palace.com

Le Musée Judéo-Alsacien

Situé à 350 m du Musée du Pays de Hanau, il est établi dans une ancienne synagogue sauvée de la démolition. Il raconte vingt siècles de cohabitation entre les juifs et leurs voisins.

Des artistes contemporains ont su évoquer de façon saisissante, au moyen de mannequins et de maquettes en céramique, les scènes de la vie quotidienne. Au fil des salles, vous suivrez l'histoire et découvrirez la culture de ces juifs des campagnes, colporteurs, chevillards, souvent pauvres, mais riches en traditions et en espérance.

Le Musée Judéo-Alsacien est un partenaire du Musée du Pays de Hanau.

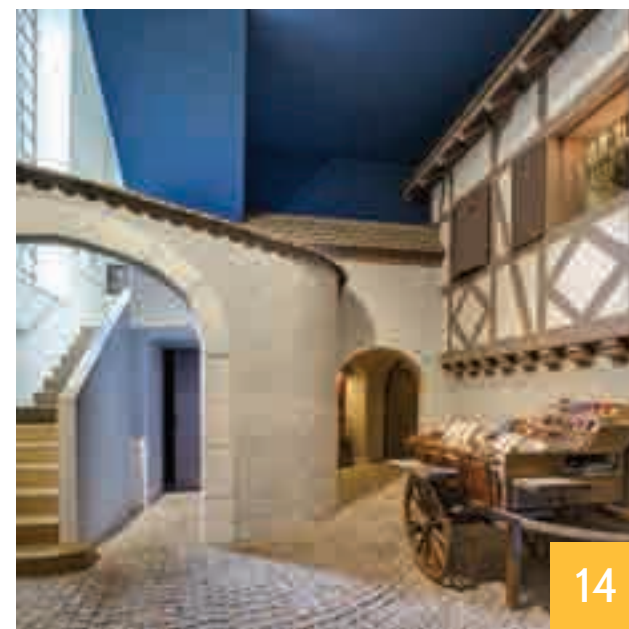
Tarif de groupe : 4,80€ par personne

Ouverture au public de début mars à mi-novembre, du mardi au vendredi, ainsi que dimanches et jours fériés, de 10h à 13h et de 14h à 18h.

En période hivernale, ouvert sur rendez-vous.

Tél. 03 88 70 97 17 ou 03 88 89 23 45 (en période hivernale)

<http://judaisme.sdv.fr/today/musee/>





L'Espace de la Locomotive à Vapeur, à Obermodern, à 5,5 km.

Il présente une quarantaine de locomotives à vapeur de diverses échelles, et retrace l'histoire des chemins de fer d'Alsace-Lorraine de 1839 à 1974.

Tél. 03 88 90 18 04 ou 03 88 90 82 51



Le Musée de l'Image Populaire, à Pfaffenhoffen, à 11 km.

Unique en Europe, il conserve une collection extraordinaire de peintures sous verre, souhaits de baptême, souvenirs de régiment et mille autres images précieuses, permettant de mieux comprendre la culture alsacienne.

Le Musée de l'image populaire est un partenaire du Musée du Pays de Hanau.

courriel : musee.image@musees-vosges-nord.org

Tél. 03 88 07 80 05



Le Refuge Fortifié de Dossenheim-sur-Zinsel à 7,5 km.

Au Moyen Age, l'église était un lieu de paix et d'asile, où les paysans venaient souvent trouver refuge lors des guerres féodales. Pour s'assurer une plus grande sécurité, les paysans de Dossenheim ont fortifié leur église, construisant un cercle de maisons tout autour, protégé par une muraille. Une exposition permanente, d'interprétation, aménagée dans l'une des maisons du site, raconte l'histoire de ce lieu de mémoire, unique en France.

courriel : refuge.fortifie@musees-vosges-nord.org

Tél. 03 88 70 00 04 ou 03 88 70 04 45

Le Château de Lichtenberg, à 15 km.

Érigé à partir du début du 13^{ème} siècle sur un promontoire rocheux, par les sires de Lichtenberg, le Château est modifié par l'architecte Vauban après 1680. Au soir du 9 août 1870, durant la guerre franco-prussienne, un incendie détruit en grande partie le Château. Après d'importantes restaurations, il est désormais un lieu de découverte historique, d'exposition, de rencontre, d'expérimentation artistique et de spectacle.

Le Château de Lichtenberg est un partenaire du Musée du Pays de Hanau.

Plus d'informations au 03 88 89 98 72 ou infos@chateaudelichtenberg.com



Le Musée Lalique, à 16 km.

Situé à Wingen-sur-Moder, ce musée, unique en Europe, présente les œuvres de René Lalique, célèbre créateur de bijoux et d'objets de verre et de cristal, ainsi que celles de ses successeurs. Il rend hommage à ceux qui perpétuent aujourd'hui encore les savoir-faire verriers. Vous pourrez y admirer la finesse de création de ce maître d'art, considéré comme l'inventeur du bijou moderne.

Le Musée Lalique est un partenaire du Musée du Pays de Hanau.

Plus d'informations au 03 88 89 08 14 ou info@musee-lalique.com



Le Parc Naturel Régional des Vosges du Nord est reconnu pour ses diversités culturelle, patrimoniale et naturelle. Avec ses paysages magnifiques, c'est un lieu de promenades et d'activités de plein air idéal.

Le Musée du Pays de Hanau fait partie d'un réseau de musées au sein du Parc, appelé la « Chaîne de la Découverte ». Ce réseau est le reflet de la richesse patrimoniale des Vosges du Nord avec des sites aux multiples facettes.

Certains nous dévoilent l'Histoire avec ses moments retentissants, d'autres donnent à voir la vie d'autrefois. D'autres encore, nous étonnent de par leur singularité, nous faisant découvrir un pan de l'artisanat ou de l'industrie locale.

Pour plus d'informations, contactez la Maison du Parc au 03 88 01 49 59 ou contact@parc-vosges-nord.fr

RESTAURATION/HÔTELLERIE

S'BASTBERGER HAXE STUEWEL (4 km)



22, rue Principale
67330 IMBSHEIM
03 88 70 73 85

- Jusqu'à 175 couverts.
- Horaires : 11h45/13h30 - 18h30/22h
- Fermeture hebdomadaire le lundi toute la journée et le mardi soir.
- Service en terrasse, cuisine traditionnelle, cadre original.

AUX DEUX CLEFS (7 km)



12, rue des Comtes de Hanau
67340 SCHILLERDORF
03 88 89 64 91

- Jusqu'à 120 couverts.
- Fermeture hebdomadaire le lundi soir et le mardi toute la journée.
- Service en terrasse, cuisine à thèmes, repas dansant.

LE BOIS FLOTTÉ (7,5 km)



58, rue Principale
67340 WEINBOURG
03 88 89 41 15

- Jusqu'à 80 couverts.
- Horaires : 12h/13h30 - 19h/21h30
- Fermeture hebdomadaire lundi, mardi soir, mercredi soir, jeudi soir.
- Cadre mélangeant matière naturelle et originalité, cuisine créative de saison. Service en terrasse.

LA FORÊT (12 km)



94, Grand'Rue
67350 UBERACH
03 88 07 73 17

- Jusqu'à 50 couverts sur réservation.
- Fermeture hebdomadaire le lundi soir, le mardi soir et le mercredi toute la journée.
- Cadre chaleureux, produits frais, légumes du jardin selon saison, gibiers.





LA PETITE ALSACE (200 m)



44, Grand'Rue
67330 BOUXWILLER
03 88 71 30 40

- Jusqu' à 40 couverts sur réservation.
- Horaires : 12h/14h – 19h/21h
- Fermeture hebdomadaire le lundi et le jeudi soir.
- Service en terrasse.

COUR DU TONNELIER** (500 m)



84a, Grand'Rue
67330 BOUXWILLER
03 88 70 72 57



- 24 chambres.
- Chambre avec douche ou bain, deux chambres pour personnes à mobilité réduite, sèche-cheveux, lit bébé gratuit, coffre-fort, garage à vélo.
- Restaurant : 60 couverts.
- Horaires : du lundi au vendredi 12h/13h45 – 19h/21h
- Bar : 11h/1h
- Terrasse d'été.

LA CLAIRIÈRE**** (14 km)



Bio et Spa hôtel
63, route d'Ingwiller
67290 LA PETITE PIERRE
03 88 71 75 00



- 50 chambres.
- Hôtel au cœur de la forêt, décors boisés. 3 catégories de standing.
- Spa - Bien-être : sur plus de 1000 m², lieu de bien-être et de relaxation, ressourcement du corps et de l'esprit.
- Restaurant 100% bio : 100 couverts.
- Horaires : 12h/14h - 19h30/21h

AU LION D'OR (15 km)



Spa hôtel
15, rue Principale
67290 LA PETITE PIERRE
03 88 01 47 57



- 38 chambres.
- Chambre avec bain ou douche, sèche-cheveux, lits enfants, ascenseurs, deux chambres pour personnes à mobilité réduite, service en terrasse, tennis, jardin, garage à vélo.
- Centre de soin d'arbrothérapie, bain bouillonnant, piscine intérieure, sauna.
- Restaurant : 200 couverts.
- Horaires : 12h/14h – 19h/21h



AUX TROIS ROSES** (15 km)



19, rue Principale
67290 LA PETITE PIERRE
03 88 89 89 00



34 chambres
Chambres typiques et boisées,
avec balcon et vue sur la vallée.

Restaurant panoramique, salon
de thé ouvert l'après-midi.
120 couverts,
Cuisine traditionnelle, spécialités
alsaciennes et pâtisseries
maison (12h/14h - 19h/21h).

HÔTEL DES VOSGES** (15 km)



30, rue Principale
67290 LA PETITE PIERRE
03 88 70 45 05



34 chambres
Chambres avec bain ou douche,
une chambre pour personnes
à mobilité réduite, ascenseur,
hammam, sauna, baignoires
bouillonnantes.

Restaurant 70 couverts, deux
salles (12h/14h - 19h/21h)

HÔTEL CLUB VACANCIER HÉBERGEMENT ASSOCIATIF (11 km)



Route forestière
67330
DOSSENHEIM-SUR-ZINSEL
03 88 70 00 59



Jusqu'à 70 personnes
Dans un château de grès rose au
cadre exceptionnel, en bordure
de forêt, chambres entièrement
équipées, sanitaires privés,
service hôtelier sur réservation.
Des spécialités régionales tout
au long de la semaine.

70 couverts

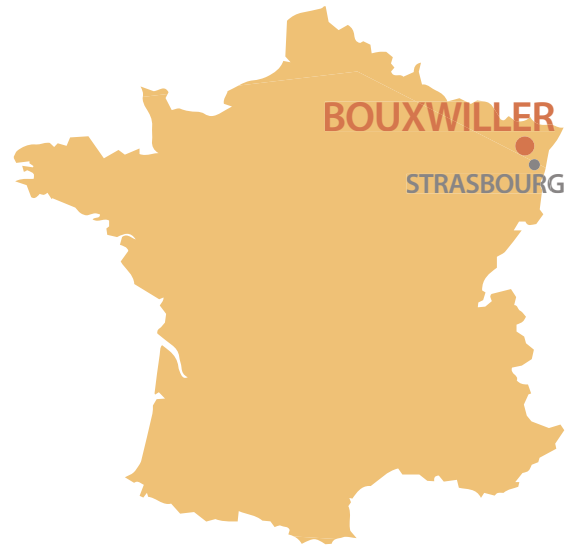
ETHIC'ETAPES - LA VIE EN VERT (7,5 km)



19, rue du Cerf
67330 NEUWILLER-LES-
SAVERNE
03 88 70 00 54



Jusqu'à 108 personnes sur
réservation
Situé au cœur du Parc Naturel
des Vosges du Nord, cet
hébergement associatif possède
des aménagements au service
de la nature (nichoirs à oiseaux,
prairies, mares...),
Animations pédagogiques
pour découvrir le
patrimoine des Vosges du Nord.
Possibilité de cuisine bio.
Restauration sur réservation au
minimum 3 semaines à l'avance.



MUSÉE DU PAYS DE HANAU

3, place du Château
67330 BOUXWILLER

Tél : 03 88 00 38 39

Courriel : contact@museedupaysdehanau.eu

Site : www.museedupaysdehanau.eu

Renseignements et réservations auprès de
Laure Lickel, chargée de médiation

Tél : 03 88 00 38 37

Courriel : l.lickel@museedupaysdehanau.eu

VERS NANCY / METZ
SARREBRUCK

